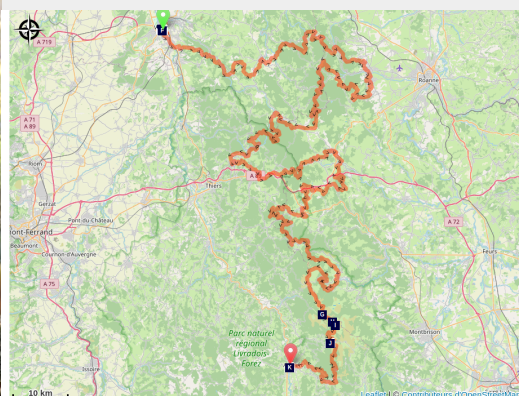


Grande traversée Destination Grand R

Allier



(chemin2traverse)



Relier Vichy à Ambert en VTT, c'est traverser une partie méconnue du Massif central, entre Montagne bourbonnaise, massif des Bois Noirs et premiers reliefs du Livradois-Forez. Il ne s'agit pas d'un tracé unique balisé de bout en bout, mais d'une itinérance cohérente, construite à partir des espaces VTT existants. Résultat : un parcours varié, accessible et modulable selon le niveau.

Infos pratiques

Pratique : VTT

Longueur : 358.9 km

Dénivelé positif : 9158 m

Difficulté : Niveau orange - assez difficile

Type : Traversée

Itinéraire

Départ : Vichy

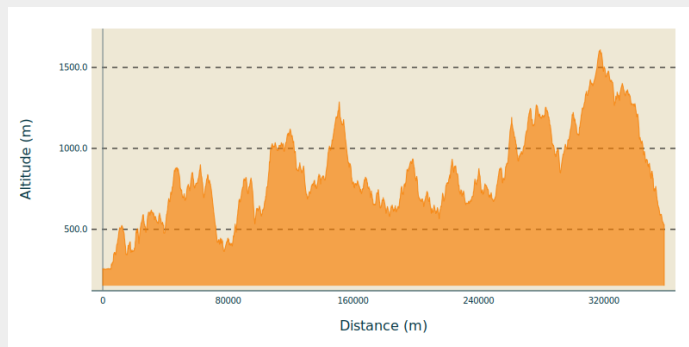
Arrivée : Ambert

Communes : 1. Vichy

2. Bellerive-sur-Allier
3. Abrest
4. Le Vernet
5. Busset
6. Arronnes
7. Le Mayet-de-Montagne
8. Ferrières-sur-Sichon
9. Saint-Clément
10. Châtel-Montagne
11. Saint-Nicolas-des-Biefs
12. Arfeuilles
13. Saint-Bonnet-des-Quarts
14. Saint-Rirand
15. Ambierle
16. Saint-Haon-le-Vieux
17. Saint-Haon-le-Châtel
18. Renaison
19. Saint-André-d'Apchon
20. Saint-Alban-les-Eaux
21. Arcon
22. Les Noës
23. Laprugne
24. Saint-Priest-la-Prugne
25. La Tuilière
26. Lavoine
27. Arconsat
28. Saint-Victor-Montvianeix
29. Palladuc
30. Saint-Rémy-sur-Durolle
31. Celles-sur-Durolle
32. Chabreloche
33. Les Salles
34. Chausseterre
35. Saint-Romain-d'Urfé
36. Saint-Just-en-Chevalet
37. Saint-Marcel-d'Urfé
38. Champoly
39. Saint-Martin-la-Sauveté
40. Cervières
41. Noirétable
42. Viscomtat
43. Vollore-Montagne
44. La Chamba
45. La Chambonie
46. Saint-Jean-la-Vêtre

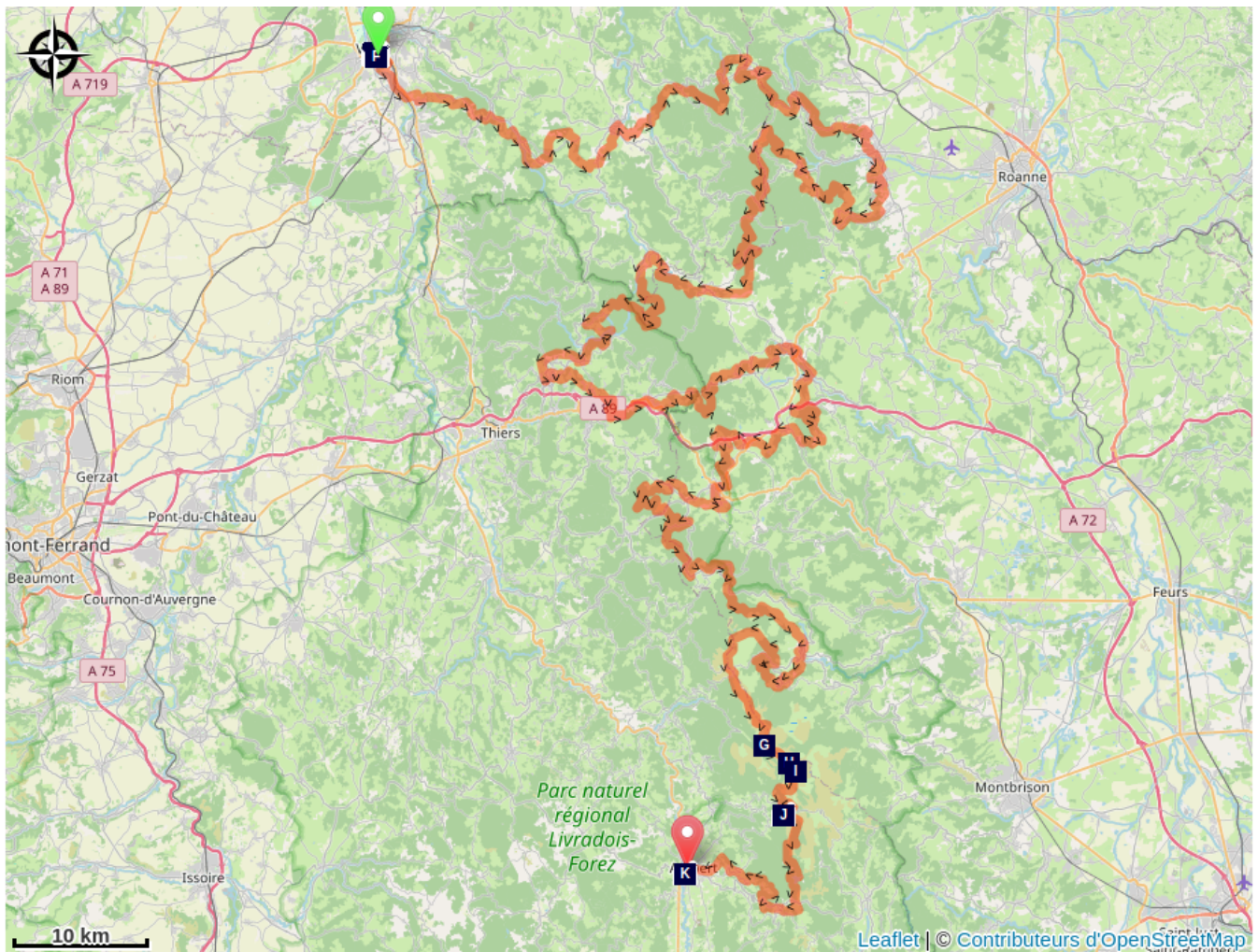
- 47. Chalmazel-Jeansagnière
- 48. Le Brugeron
- 49. Saint-Pierre-la-Bourlhonne
- 50. Job
- 51. Sauvain
- 52. Valcivières
- 53. Saint-Bonnet-le-Courreau
- 54. Grandrif
- 55. Saint-Anthème
- 56. Saint-Martin-des-Olmes
- 57. Ambert










Profil altimétrique



Altitude min 252 m Altitude max 1612 m

Sur votre route...



- | | |
|---|---|
|  L'International (A) |  Rue Hubert Colombier (B) |
|  Pavillon de la source de l'Hôpital (C) |  Pavillon de la source Lardy (D) |
|  Église Saint-Blaise - Notre-Dame-des-Malades (E) |  Source des Célestins (F) |
|  Hermine (G) |  Renard (H) |
|  Busard Saint-Martin (I) |  Jasseries des Supeyres (J) |
|  Plan d'eau et étang (K) | |

Toutes les informations pratiques

Recommandations

Pour profiter pleinement de la traversée, comptez 4 à 7 jours, selon votre niveau et le temps que vous souhaitez consacrer à la découverte des villages et de leurs trésors.

Sur votre route...



L'International (A)

L'International édifié par l'architecte Paul Martin en 1903, à l'initiative de Léon Soalhat qui souhaitait offrir à sa clientèle toutes les innovations de confort et d'hygiène qu'elle pouvait exiger, y compris le chauffage central pour la saison d'hiver.

Crédit : Fonds patrimoniaux de Vichy



Rue Hubert Colombier (B)

La rue Hubert Colombier porte le nom de son créateur.

Crédit : Xavier Thomas



Pavillon de la source de l'Hôpital (C)

Connue depuis l'Antiquité, la source de l'Hôpital, d'abord désignée sous l'appellation de Gros Boulet puis de source Rosalie, tire son nom de l'hôpital civil qui avait été érigé à proximité au XVIIIe siècle.

Crédit : Vichy Destinations - Cindy Michaud



Pavillon de la source Lardy (D)

La source Lardy forée en 1844 porte le nom de l'un de ses deux inventeurs, Henri Lardy, associé à son beau-frère Pierre Ménot Saint-Ange ; elle était aussi surnommée « le thé de Vichy » car réputée très digeste.

Crédit : Fonds patrimoniaux de Vichy



Église Saint-Blaise - Notre-Dame-des-Malades (E)

Cet édifice présente l'originalité d'être composé de deux églises communiquant entre elles : l'ancienne, Saint-Blaise, bâtie en 1714, et la nouvelle, Notre-Dame-des-Malades, édifiée en 1931.

Crédit : Lydie Alliot



Source des Célestins (F)

Cette source d'émergence naturelle a pris le nom du monastère qui se situait sur la partie haute du rocher.

Crédit : Xavier Thomas



Hermine (G)

L'Hermine est mince et souple comme la belette, à qui elle ressemble beaucoup. Elle s'en distingue par sa taille plus grande, sa queue proportionnellement plus longue et toujours noire au bout, et par une ligne de démarcation nette entre le brun-roux du dessus et le blanc du dessous. La longueur totale du corps est, pour le mâle, de 16 à 31cm, avec une queue de 6 à 12cm pour la queue. Le poids d'un mâle varie de 130 à 445 g et celui de la femelle de 130 à 280 g.

L'hermine habite une bonne partie de l'Europe, n'évitant que les parties plus méditerranéennes, donc les plus chaudes. Inversement, elle est tout à fait à son aise dans les régions froides et les montagnes. Son terrain de chasse couvre de 10 à 100 hectares en fonction de la densité de ses proies, essentiellement des campagnols du genre *Arvicola* et les lapins, avant l'épizootie de myxomatose qui a bien failli la faire disparaître indirectement. Elle est plutôt nocturne en hiver et diurne en été.

La durée de vie moyenne est de 1an et demi, 10 ans maximum

En dehors de la période de rut, les mâles et les femelles défendent des territoires distincts où se trouvent 2 à 10 gîtes. Pendant le rut, les femelles restent dans le leur, mais les mâles se déplacent, leur domaine vital recouvrant les territoires de plusieurs femelles. Les vieux mâles vont loin à la recherche des femelles, les jeunes essayent de s'accoupler avec une femelle. En automne, une femelle peut chasser avec 5 à 8 jeunes déjà grands.

Crédit : PNRLF



Renard (H)

Sa tête mesure en moyenne 60 cm de long avec un corps d'environ 90 cm et une queue de 40 à 60 cm. A taille adulte, son poids peut atteindre 11 kg. Il s'agit de la plus grande et grosse espèce du genre *Vulpes*. En France, les mâles mesurent 110 cm de long pour un poids de 6 kg alors que les renardes sont légèrement plus petites et plus légères. Ils atteignent les 40 cm au garrot.

Le renard roux ressemble plus ou moins à un chien avec un corps allongé et de courtes pattes pour une queue très touffue. Ses oreilles mesurant 8 à 15 cm de long sont pointues et son museau est particulièrement allongé. Il est généralement d'un roux vif avec le bout de la queue, la gorge et le ventre blanc. Cependant il n'est pas rare de voir des individus noir foncé, totalement bruns ou partiellement beiges.

Son pelage dorsal est bien épais l'hiver et pendant les saisons estivales, il tend souvent à perdre sa couleur rousse pour une teinte plus claire. Le dos de ses oreilles ainsi que ses pattes sont la plupart du temps noires. Ses pattes postérieures, petites et fragiles, sont munies de griffes semi-rétractiles. Sa mâchoire est puissante et comporte 42 dents très dures et aiguisées lui permettant de déchiqueter ses proies. On note 20 dents sur la partie supérieure de la mâchoire et 22 sur la partie inférieure. Les pupilles de ses yeux sont verticales.

C'est un animal plutôt nocturne ou crépusculaire très discret. Durant la nuit le renard chasse des petits mammifères comme des mulots, campagnols, des écureuils ou encore des lapins ou de petits lièvres. Il est omnivore et peut s'alimenter de glands, de charognes, de déchets, d'amphibiens, d'oiseaux nichant à terre, de rongeurs comme le ragondin, d'insectes ou encore même de fruits. Sa vue est particulièrement développée pour cette vie nocturne, en effet le renard roux possède une membrane supplémentaire qui réfléchit la lumière lui permettant ainsi de doubler l'intensité lumineuse de ce qu'il voit. Enfin et surtout, son ouïe est très développée et lui permet d'entendre un lombric rampant sur le sol.

Crédit : PNRLF



Busard Saint-Martin (I)

Un peu plus petit que le Busard des roseaux, mais sa queue est plus large et son extrémité plus arrondie. Le plumage du mâle est très clair avec un large croupion blanc. L'extrémité des ailes est noire. Se distingue du Busard cendré par l'absence de bande noire sur le dessus et le dessous des ailes. Femelle ou immature, le dessus est brun sombre avec le dessous jaunâtre rayé. Confusion possible avec la femelle ou immature.

Crédit : PNRLF



Jasseries des Supeyres (J)

Le terme « jasserie » est issu du bas latin « jacium », mot désignant le « gîte », c'est-à-dire le « lieu où l'on gît, où l'on est couché ». Il désignait initialement les estives où les troupeaux étaient conduits à la belle saison, mais, au fil du temps et par métonymie, il a fini par s'appliquer à la grange située sur ces prés.

Une jasserie est une petite habitation en pierre de taille, soit au toit de chaume couvert de seigle ou de genêt consolidé par du fil de fer quadrillé, soit au toit de tuiles rouges. Au rez-de-chaussée se trouvait l'étable, l'unique pièce d'habitation et la cave où étaient affinées les fourmes. Au-dessus se trouvait le lieu où l'on serrait fourrage : la fenière. Très souvent la construction de ce type de bâtiment se faisait en aval d'une source, de façon à mettre en œuvre un système ingénieux. La source était canalisée et divisée en deux : une partie de l'eau traversait l'étable afin d'évacuer le purin des bêtes, l'autre partie s'écoulait dans la cave, afin de créer une hygrométrie suffisante pour l'affinage des fromages.

Crédit : La Chaulme



Plan d'eau et étang (K)

Base de loisirs Val Dore.

Agréable en toute saison, le parc arboré de la Base de loisirs Val Dore, situé en bordure de rivière, vous procurera des instants de plaisir, de détente et d'évasion pour les petits et les grands. Toute l'année les enfants peuvent s'adonner à de nombreuses aventures sur les aires de jeux avec tyrolienne, toboggans, petit train... Les amateurs de pêche et de nature sauront apprécier d'agréables moments au bord de l'étang, du plan d'eau et profiter des aires de pique-nique, les plus jeunes pourront s'adonner à leurs loisirs favoris sur le skate-parc ou le terrain de basket.

En juillet et août, chacun profitera de la baignade surveillée sur le plan d'eau, petits et grands s'inventeront des histoires au fil de l'eau en pilotant les bateaux électriques ou les canoës du mini port, les enfants passeront de nombreuses après-midi à rebondir dans les châteaux gonflables et sur les trampolines. De nombreuses animations seront proposées au fil des jours durant l'été : concerts en terrasse, ateliers découverte, journées à thème, carnaval d'été, feu d'artifice...

Un chemin arboré longeant la rivière La Dore vous permet de rejoindre facilement le plan d'eau depuis le parc aquatique...

Pour le plaisir des petits et des grands

Toute l'année les enfants pourront s'adonner à de nombreuses aventures sur les aires de jeux avec tyrolienne, toboggans, petit train... Les amateurs de pêche et de nature sauront apprécier d'agréables moments au bord de l'étang, du plan d'eau et profiter des aires de pique-nique, les plus jeunes pourront s'adonner à leurs loisirs favoris sur le skate-parc ou le terrain de basket.

En juillet et août, chacun profitera de la baignade surveillée sur le plan d'eau, petits et grands s'inventeront des histoires au fil de l'eau en pilotant les bateaux électriques ou les canoës du mini port, les enfants passeront de nombreuses après-midi à rebondir dans les châteaux gonflables et sur les trampolines. De nombreuses animations seront proposées au fil des jours durant l'été : concerts en terrasse, ateliers découverte, journées à thème, carnaval d'été, feu d'artifice

Crédit : Auvergne Centre France